

Pilisvörösvár város karakterhordozó épületeinek vizsgálata



Kereskedő jellegű épületek

4. függelék a 32/2017 (XII. 4.) Önkormányzati rendelethez

Ez az útmutató a **karakterhordozó kereskedő jellegű épületek** karakterelemeit mutatja be a karaktervédelmi rendeletben meghatározott, és az előző fejezetben elemzett, karakterhordozó sváb népi jellegű lakóépületek vizsgálatát kiegészítve. Célja ugyanaz maradt: segítséget nyújtani mindenkinek, aki városunk építészeti hagyományait szem előtt tartva szándékozik építeni, üzletét, kereskedelmi egységét vagy otthonát bővíteni illetve felújítani.

Az útmutató, az épületek jellegéből adódóan, jellemzően az épületek utcai homlokzatára fókuszál. Azonban az alaprajzi elrendezés miatt az épület által keretezett udvar, az udvari homlokzatok is bemutatásra kerülnek.

A karaktervizsgálat célja a hagyományos tömegalakítás, homlokzati megjelenés, anyag- és színhasználat, utcakép és városkép megőrzése. Ez az útmutató ezért minden esetben csak a külső megjelenésre tesz javaslatot, a kivitelezési, technológiai megoldásokra, továbbá az épületben zajló kereskedelmi tevékenységhez szükséges igényekre nem tér ki.

A következőkben taglalt részletek, elemek - **karakterelemek** - azok, melyek az épület karakterét adják, értékessé teszik azt, és amelyek ezzel városunk utcaképének fontos elemeit alkotják. Célunk az, hogy a felújítás, építés során ezek az elemek, részletek ne vesszenek el, hanem az ezek felhasználásával, alkalmazásával felújított épületek a hagyományokat megőrizve új, modern és korszerű formában tovább éljenek és városunk szerves részévé váljanak.

Minden karakterhordozó épület esetében, illetve a karaktervédelmi területen belül épült új épületek esetében is szem előtt kell tartani a vizsgálatban elemzett részleteket, melyek az építési munka során ízlésesen és ésszerűen alkalmazandók.

Az útmutató fejezetei:

- Bevezető
- A kereskedő jellegű épület bemutatása
- Karaktervizsgálat:
 - Tömegalakítás
 - Utcai homlokzatképzés
 - Ablakok, ajtók és kapuk
 - Lábazat
 - Udvari homlokzat
 - Anyag- és színhasználat



A kereskedő jellegű épület bemutatása



A kereskedő jellegű épületek elsősorban a város fő utcájának, a Budát Béccsel összekötő, egykor az egyik legfontosabb kereskedelmi útvonalának a két oldalán helyezkednek el. A legtöbb közülük máig is működő kereskedelmi vagy vendéglátó egységként üzemel. Sajnos sok esetben jelen korunk igényeinek, vagy a rendeltetés igényének megfelelően olyan változtatásokat eszközöltek, hogy egy laikus ember számára gyakran felismerhetetlen az épület régi mivolta.

Ezek az épületek két jellemző részből állnak: az utcára néző üzletből a kiszolgáló helyiségekkel, illetve az udvarban, az épület folytatásaként megjelenő lakórészből. Ez utóbbi gyakorlatilag az épület utcai szárnyához hozzátoldott parasztház, melyet az előző fejezetben, a sváb népi jellegű lakóépület jellemzésénél bemutatásra került. Ez a két részre osztás jellegzetes, barátságos hangulatot ad a városnak: míg az utcára néző elülső rész polgáris, városias jelleget képvisel, az udvar hagyományos, sváb népi építészeti stílusa falusias hangulatot áraszt.

Ezeket az épületeket általában előkert nélkül építették, az elülső, utcafronti szárnyat az utcával párhuzamos gerinccel, a szomszédos épületekhez zártan, ritkábban félzártan csatlakozva. Ez az általános beépítési mód egységes, harmonikus képet adott az utcának és a településnek. Az utcafronti szárny egyik vagy mindkét végén, arra merőlegesen csatlakozott a lakórész, mely közvetlenül az oldalsó telekhatárra épült.

A kereskedő jellegű épületek, kialakításuk szerint két részre csoportosíthatóak:

1. Kapualjas kialakítás
2. Kapualj nélküli kialakítás

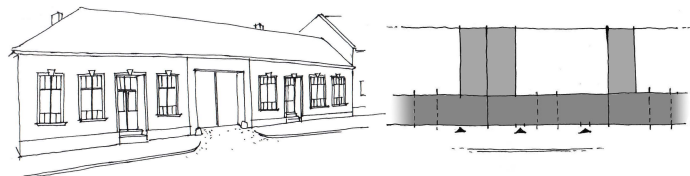
Zártan beépítés esetén az udvar megközelítésére kapualj készült. Az üzlet utcáról való megközelítésére ajtó készült: a szabályosan, egyenlő távolságra elhelyezett ablakok közül az egyiket ajtóval váltották ki. Az üzlethelyiség az utca szintjéről lépcsővel közelíthető meg.

Kerítés általában csak a kapualj nélküli kialakított épületeknél jelent meg, jellemzően díszes, faragott fa vagy kő oszlopok között elhelyezett léckerítés volt, de nem ritka a teljesen zárt, kőből készült kerítés (kőfal) sem.

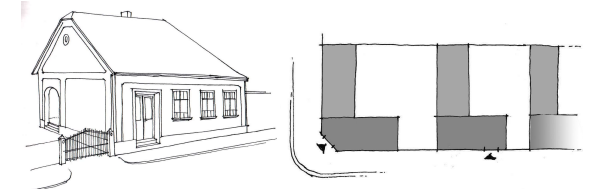
Az épületek általában terméskő alapozással épültek, amire kő, tégl, vályog vagy vegyes falazatú teherhordó falazat került. A földem valamilyen fa gerendás földem (pórföldem, pallóföldem, borított gerendás földem stb.). A fa szarufás tetőszerkezetet kerámia tetőcseréppel vagy palával fedték le.

A falakat meszes habarccsal vakolták, melyet gyakran sárgára színezték, a vakolatkeretek azonban fehér maradtak. A nyílászárókat hagyományosan sötétzöldre mázolták. A lábazat terméskő vagy vakolt, melynek színe hagyományosan cementszürke.

Az általános bemutatás után, a következő fejezetekben részletesebben is tárgyaljuk a kereskedő jellegű épületek karakterét adó jellemzőket.



Kapualjas kialakítás



Kapualj nélküli kialakítás

Karaktervizsgálat

Tömegalakítás

Karakter

A kereskedő jellegű épületek tömegalakítása szempontjából alapvetően két típust különböztethetünk meg:

1. Kapualjas kialakítás

Zárt sorú beépítés esetén az épület az utcafronti telekhatárt teljes egészében elfoglalja, gyakran a telek területén húzódva annak nagy részét is körbeöleli. Így a belül kialakult udvar nem rendelkezik közvetlen kapcsolattal az utcáról, tehát az udvar vagy az udvarról megközelíthető helyet foglaló helyiségek megközelítése érdekében ebben az esetben kapualjat alakítottak ki.

2. Kapualj nélküli kialakítás

Ebben az esetben az épület általában nem foglalja el teljes szélességében az utcafronti telekhatárt, így nem válik szükségessé a kapualj kialakítása, ezen a szakaszon kerítés és kapu épül az udvar, valamint a hátsó helyiségek megközelítése érdekében.

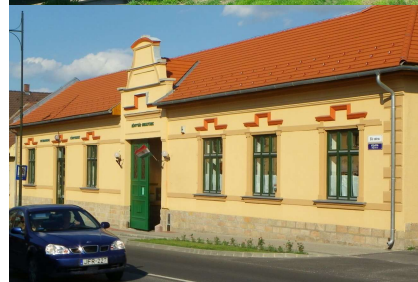
Az üzlethelyiségek megközelítése mindkét esetben jellemzően az utcáról történik.

Ebbe a kategóriába sorolhatóak a saroképületek is, ahol az üzlet ajtaja a lecsapott sarokra került.

A tetőt egyszerű, az utcával párhuzamos nyeregtetővel építették, hajlásszöge 40-45 fok volt. A tető, nem (fél?)zárt sorú beépítés esetén követte az alaprajzi elrendezést. Zárt sorú beépítés esetén tűzfal választotta el a szomszédos épületek tetőszerkezetétől, és a hátsó szárnyak tetőszerkezete becsatlakozott az utcafronti szárny tetőszerkezetébe.

Az 1930-as évek körül megjelent az utcai homlokzaton, gyakran a kapualj felett egy attikafal, melynek változatos kialakítása egyedivé, előkelőbbé tette az épületet.

+ Javasolt megoldás



A tömegalakítás tekintetében a karakter megőrzését biztosító részletek:

- kapualjas, vagy anélküli kialakítás, típustól függően (zárt sorú beépítés esetén az épület mindenképpen rendelkezik kapualjjal),
- a tető hajlásszöge (általában 40-45 fok),
- a tetőidom megtartása:
 - az utcafronti szárny tetőszerkezete az utcával párhuzamos,
 - a belső udvari szárnyak esetében a tetőidom követi az épület kontúrját,
- attikafal megtartása, visszaállítása,
- nyílásrend és nyílásméret megőrzése.

A kereskedő jellegű épületek bővítése esetén a korszerű igényeket kielégítő elemek lehetnek:

- a tetőtér beépítése esetén tetősík ablakok beépítése,

Régi, de már átépített és karakterét veszített épület felújításakor is törekedjünk az épület tömegének visszaállítására.

— Kerülendő



Kerülendő minden olyan változtatás, amely jellegében változtatja meg az épületet, ezáltal elvesztve karakterét, melyek a tömegalakítás esetében az alábbiak lehetnek:

- a kapualj elbontása,
- a kapualj átalakítása, beépítése,
- tetőtér-beépítés esetén a tetőn túl nagy, vagy aránytalan „kutyaól” kialakítása,
- a tető hajlásszögének megváltoztatása,
- a tető teljes leköttyölése,
- a nyílásméret megváltoztatása,
- újabb ablakok, ajtók kialakítása, mely nem követi az nyílások ritmusát,
- ablakok, ajtók befalazása, vakablak kialakítása nélkül?,
- kapualj nélküli kialakítás esetén az ormfal tető fölé magasítása,
- az épület tömegét optikailag megváltoztathatja a homlokzat színezése, reklámtáblák elhelyezése, stb.
- a vakolatkeretek, díszek elbontása.

Tömegalakítás



Utcai homlokzatképzés

Karakter

Az utcai homlokzat legjellemzőbb eleme a tagolt vakolatkeret, mely jellemzően az utcára néző ablakokat és ajtókat keretezte. Az épület sarkainál gyakran áloszlopokat, az eresz alatt fogazott tagozatot alakítottak ki. Megjelentek a vakolatból képzett ornamentikus minták is a homlokzaton vagy a belső udvari tornácoszlopokon, bár ez nem vált általánossá. A keretezés, tagozás, díszítés az évek során egyre változatosabb, díszesebb lett, kialakításában gyakran a nagy történelmi korstílusok elemei fedezhetők fel (rokokós, klasszicista hatások).

Homlokzatképzés tekintetében két típust különböztethetünk meg:

1. A főhomlokzaton csak ablakok jelennek meg, általában három darab. Az üzlethelyiség az udvar felől közelíthető meg. (volt egyáltalán üzlethelyiség?)
2. Az üzlethelyiség az utcáról közelíthető meg (lépcsővel), a főhomlokzaton az ablakok és az üzlet ajtaja jelennek meg.

Mindkét esetben megjelenhet a kapualj is, mint az utcai homlokzat legjellemzőbb eleme. Kapualjas kialakítás esetén, a kapu felett találkozhatunk egy attikafalás megoldással, mely hangsúlyossá tette azt, előkelőbb jelleget kölcsönözve az épületnek. Sajnos ezek nagy részét mára elbontották.

Kapualj nélküli kialakítás esetén az épület utcára közvetlenül merőleges, a kertkapuval szomszédos oldalát a hagyományos parasztházak főhomlokzatán is megjelenő vakolattagozat díszítette.

A lábázat jellemzően vakolt és festett, vagy terméskő. Elvértve előfordul, hogy a lábazatot az ablakok alatt a párkány magasságáig felemelik, terméskőből vagy téglából falazzák.

A tetőt hagyományos kerámia cseréppel vagy palával fedték, melynek síkjából apró, díszes, bádogból készült szellőzőnyílások emelkedtek ki.

Javasolt megoldás



Az utcai homlokzatképzés esetében a karakter megőrzését biztosító részletek:

- a nyílásokat (ablakok, ajtók, kapualj) körülvevő vakolatkeretek formája, méretei,
- az ablakok méretei (~2/3 arányú, (70/115 cm, 100/150 cm, 110/190 cm)),
- az ajtók eredeti méretei,
- a kapualj eredeti méretei,
- a nyílások (ablakok, ajtók, kapualj) elhelyezkedése a főhomlokzaton,
- az ablakok, ajtók darabszáma,
- az attikafalás kialakítás megtartása vagy visszaállítása,
- a meglévő díszítések,
- a lábázat méretei, anyaga,
- a bádog szellőzőablakok,
- az épülettel, utcaképpel harmonizáló, stílusos cégérek, reklámtáblák (reklámrendelet).

Régi, már átépített és karakterét veszített épület homlokzatának felújításakor is törekedjünk a karaktervizsgálatban taglalt elemek használatára.

Kerülendő

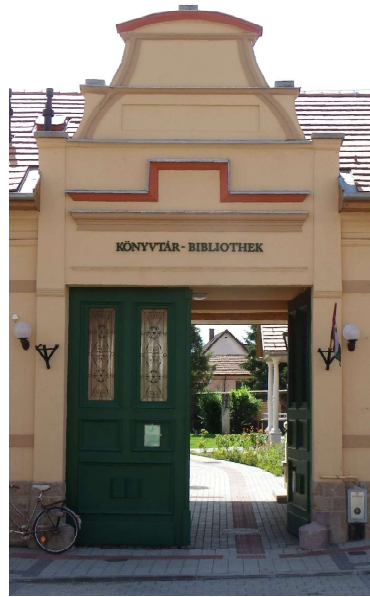


Kerülendő minden olyan változtatás, amely jellegében változtatja meg az épületet, ezáltal elvesztve karakterét, melyek az utcai homlokzatképzés esetében jellemzően az alábbi módokon történnek:

- vakolatkeret illetve egyéb díszítőelemek hiánya vagy nem megfelelő alkalmazása,
- a homlokzathoz viszonyított aránytalanul nagy ablakok beépítése, a ~2/3 (70/115 cm, 100/150 cm, 110/190 cm) arányú álló téglalap alaktól eltérő ablak beépítése,
- az eredetitől eltérő méretű, arányú ajtó beépítése,
- műanyag ablak vagy ajtó beépítése,
- osztás nélküli ablak vagy ajtó beépítése,
- bádog padlásszellőző ablakok elbontása,
- több új nyílászáró beépítése ott, ahol eredetileg nem volt,
- homlokzatburkolat használata (lambéria, kőlapka, téglalapka, mozaik, stb.),
- a hagyományostól eltérő vakolatszínezés,
- attikafal megszüntetése,
- a lábázat hagyományostól eltérő burkolása, vakolása, festése,
- híradástechnikai, elektronikai és egyéb berendezések elhelyezése (parabola-antenna),
- méretében vagy színében túlzó, kirívó reklámtáblák elhelyezése.

Szintén kerülendő a fent említett, a karakter megőrzését biztosító részletek túlzó, kirívó vagy a hagyományostól eltérő alkalmazása.

Utcai homlokzatképzés



Ablakok, ajtók és kapuk

Karakter

Ablakok:

Az ablak hagyományos méretei 70/115 cm, 100/150 cm, 110/190 cm és ~2/3 arányú álló téglalap.

A kereskedő jellegű épületeknél legtöbbször már kapcsolt gerébtokos ablak készült, melynek külső és belső szárnyai is befelé nyílnak. Jellemző a "T" osztásos vagy a **kereszt** alakú osztással készült ablak és ennek változatai. Megfigyelhető az ablakok díszítése, jellemző a hullámvonal, a fogsor vagy fogasléc is a vízszintes tokosztón.

A külső szárnyak mindkét esetben sötétzöld színűre, a belsők fehérre mázoltak voltak.

Ajtók:

Az üzlethelyiség utcáról való megközelítésére ajtó készült az utca felől, általában úgy, hogy a szabályosan, egyenlő távolságra elhelyezett ablakok közül az egyiket váltották ki az ajtóval. Az ajtónyílás szélessége általában megegyezett az ablakok szélességével, magassága pedig az ablaknyílás felső vonalában ért véget.

Az ajtók kialakítása legtöbbször pallótokos volt, melyeknek a nyílást béleelő pallójára pántolt külső szárnyak (tömör) kifelé, míg a belsők (üvegezett) befelé nyíltak. Később megjelentek az egyszárnyú, üvegezett, befelé nyíló ajtók. Az ajtók kétszárnyúak voltak, osztásában az ablakokkal harmonizáltak, felül gyakran külön nyitható ablakszemekkel. Az ajtó külső szárnyai sötétzöld színűre mázoltak voltak.

Kapuk:

Zártsorú beépítés esetén kapualj is készült, melyet a legtöbb esetben egy impozáns méretű kapuval zártak. Kialakítása szerint lehet boltíves illetve egyenes záródású.

A kapu fa lécekből készült, gyakran díszített, ritkábban üvegezett kialakítással. A kapu általában kétszárnyú, közepén nyitható, így az udvar kocsival is megközelíthető. Az egyik szárnyon kiskaput alakítottak ki, mely a nagy kapuszárnyaktól függetlenül nyitható. A kapu színe hagyományosan sötétzöldre mázolt volt.

Javasolt megoldás



Az ablakok, ajtók és kapuk esetében a karakter megőrzését biztosító részletek:

- a nyílásméret (ablakoknál általában 70/115 cm, 100/150 cm, 110/190 cm,
- a nyílások darabszáma az utcai homlokzaton,
- az ablakok, ajtók és kapuk anyaga (fa),
- az ablakok, ajtók és kapuk színe (hagyományos sötétzöld),
- az ablakok és ajtók osztásai (a szárnyak anyagvastagsága 5,5 cm), a kapuk osztásai
- az ajtók és kapuk üvegezése,
- a díszítések (hullámvonal, stb.).

Javasolt a teljes régi ablak, ajtó vagy kapu megmentése, felújítása, üvegezésének cseréje.

A nyílászárók cseréje esetén új, korszerű, hőszigetelt ablakok vagy ajtók beépítésekor, a fent említett részleteket javasolt figyelembe venni és az új nyílászárót ennek megfelelően készíttetni. (A belső ablak- vagy ajtószárnyak készülhetnek korszerű, hőszigetelő üvegezéssel, míg a külső, eredeti szárnyakat felújítják – ez mind a karakter megőrzése szempontjából, mind a kor követelményeknek megfelelő megoldás.) A gyártási technológiából adódóan az új nyílászáró természetesen sem szerkezetében, sem az anyag vastagságában nem egyezhet meg az eredetivel, azonban az osztások számának megtartása javasolt. A homlokzatra árnyékolás céljából a zsalu javasolt.

Régi, már átépített és karakterét veszített épület felújításakor is törekedjünk a karaktervizsgálatnak is megfelelő ablakok beépítésére.

Kerülendő

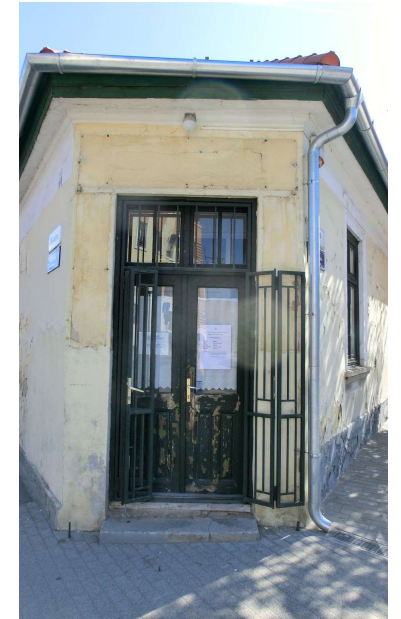


Kerülendő minden olyan változtatás, amely jellegében változtatja meg az épületet, ezáltal elvesztve karakterét, melyek az ablakok, ajtók és kapuk esetében ezek lehetnek:

- a nyílások méreteinek megváltoztatása,
- több ablak, ajtó vagy kapu elhelyezése az utcai homlokzaton,
- a hagyományostól eltérő osztásrend vagy az osztás hiánya a cserélt nyílászárókon, illetve osztás gyanánt az üvegre ragasztott díszítő lécc alkalmazása,
- műanyag- vagy fémtokos nyílászárók beépítése a külső szárnyak helyett,
- díszítések elhagyása,
- padlás szellőzőnyílásainak megszüntetése,
- redőny vagy más, nem hagyományos árnyékoló elhelyezése a homlokzaton,
- az ablakok reklámtáblákkal történő eltakarása,
- kirívó, az épület stílusához nem illeszkedő biztonsági rácsok készítése.

Szintén kerülendő a fent említett, a karakter megőrzését biztosító részletek túlzó, kirívó vagy a hagyományostól eltérő alkalmazása.

Ablakok, ajtók és kapuk



Lábazat

Karakter

A kereskedelmi jellegű épületek általában terméskő alapozással épültek, amire kő-, tégl-, vályog- vagy vegyesen rakott teherhordó falazat készült.

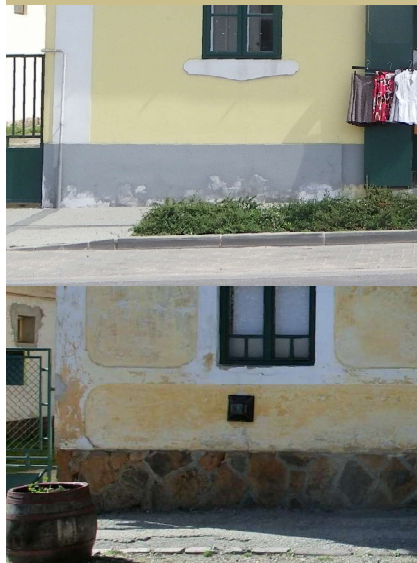
Ezt a falazatot teljes egészében mészhabarccsal vakolták be, vakolatkereteket alakítottak ki, a lábazatot kiemelve pedig színében vagy anyagában megkülönböztették a homlokzat többi részétől. Hagyományosan szintén mészvakolatot és szürke színezést kapott. Gyakran az alaptest folytatásaként a lábazati falat is terméskőből építették, és divatos lett a szépen rakott köveket szabadon hagyni.

Előfordul, hogy a terméskő lábazat, vagy a terméskő lábazat folytatásaként rakott téglalábazat az ablakok alatt az ablakpárkányig emelkedik, majd könyöklőt alakítva zárul.

Az utcai homlokzaton alkalmazott - főleg terméskő - lábazatot a kapualjas épületek esetében gyakran már nem találjuk meg a belső udvar szegényesebb homlokzatain. Ezek az épületszárnyak gyakran nyújtott ereszrel épültek, mely esetében nem készült lábazat.

A kapualj nélkül kialakított épületek esetében a lábazat, legyen az bármilyen anyagú vagy színű, gyakran körbefut az épületen, a tornácos belső udvari homlokzatok esetében annak alapjául is szolgál.

Javasolt megoldás



A lábazat esetében a karakter megőrzését biztosító részletek:

- a lábazat méretei (50- 80 cm között a terep függvényében),
- a látszó terméskő lábazat, esetleg téglá vagy terméskő lábazat élére állított téglasorral a tetején, elválasztó sávot képezve a teherhordó faltól,
- a vakolt lábazat festése (szürke).

Meglévő épületen újonnan kialakított lábazat esetén, például régi lábazatburkolat eltávolításakor javasolt a hagyományos vakolt és festett lábazat készítése. Amennyiben a burkolat alatt terméskő található, és annak állapota lehetővé teszi, azt letisztítva, kezelve hagyjuk szabadon. Minden esetben javasolt a megfelelő és ízléses lábazat fentiek szerinti kialakítása.

Karaktervédelmi területen belül épült új épület esetén megengedhető a ragasztott kőburkolat használata, amennyiben a rakott kő lábazathoz leginkább hasonlító lábazatot képez.

Kerülendő



Kerülendő minden olyan változtatás, amely jellegében változtatja meg az épületet, ezáltal elvesztve karakterét, melyek a lábazat esetében ezek lehetnek:

- a lábazaton kőlap, greslap vagy bármilyen más burkolat alkalmazása,
- a lábazat vakolása műgyantakötésű lábazati vakolatokkal,
- a terméskő lábazat elburkolása, akár hőszigeteléssel is,
- a terméskő lábazat színre festése,
- túl magas vagy túl alacsony lábazat, esetleg "hullámos" lábazat készítése (lásd a képen),
- a hagyományostól eltérő színre festett vakolt lábazat.

Szintén kerülendő a fent említett, a karakter megőrzését biztosító részletek túlzó, kirívó vagy a hagyományostól eltérő alkalmazása.

Lábazat



Udvari homlokzatok

Karakter

A kereskedő jellegű karakterhordozó épületek kettő vagy több épületszárnyból állnak. Ebben a témakörben elsősorban az udvari homlokzatokat elemezzük.

Az udvari homlokzaton a sváb népi jellegű lakóépület karakterét, karakter elemeit figyelhetjük meg. Ennek értelmében ennél az épület típusnál is megkülönböztethetünk nyújtott ereszes kialakítást és tornácos kialakítást.

Ezen oldalsó épületszárnyak homlokzatainak kaptak helyet a konyha (melyből a szobák nyíltak) és a padlásfeljáró bejáratai, valamint az udvarra néző ablakok. Az épület lakórésze után a gazdasági részek, az istálló, a pajta, a műhely és a présház található, a tulajdonos ipari-kereskedelmi tevékenységétől függően.

Az udvari homlokzatok kialakításának legkorábbi karakteres megoldása a széles ereszkinyújtás, melyet kezdetben szabadon hagytak, és az egyes szaruállások teherhordó falon kívül eső részei láthatóak maradtak. Ezt később bedeszktázták, bedobozolták és vakolták.

E homlokzatok egyedüli díszítő elemei a sötétzöldre mázolt ablakok és ajtók, melyek szép kontrasztot alkottak a fehérre meszelt falakkal. Az udvari homlokzatok akkor is fehérek voltak, ha az utcai homlokzaton a vakolatkereten belüli falmezőt sárgára (vagy egyéb színűre?) festették.

A tornác megjelenése teret engedett a további dekorációs elemek megjelenésének: a tornác alátámasztása leggyakrabban falazott pillér, amelynek díszítése általában egyszerű, oszlopfőt idéző tagozat. Néhol találunk példát ornamentikus mintákkal való díszítésre, az oszlop középső részénél a szögletes sarkok lecsapására vagy kerek oszlopok kialakítására, illetve falazott alapon faragott fa oszlopos kialakításra. A dekorációt színekkel is kiemelték.

Tornácos házaknál a mellvédfal is megjelent, mely lehetett épített vagy fából készült, bár ez nem vált általánossá.

Javasolt megoldás



Az udvari homlokzatok esetében a karakter megőrzését biztosító részletek:

- az ablakok, ajtók anyaga, színe, nyílásméretei és osztása, hasonlóan, mint az utcai homlokzaton (lásd: ablakok fejezet),
- a tornác vagy ereszkinyúlás,
- az ereszkialakítás (szabadon hagyott vagy dobozolt),
- a tornácoszlopok és azok díszítése,
- mellvédfal (falazott vagy fa), amennyiben az eredetileg is az épület része volt.

A karakter megőrzését biztosító részleteket javasolt alkalmazni az épület oldalhomlokzatán legalább a kiemelt jelentőséggel bíró, az utcafronti telekhatártól számított 10 méteren belül.

Régi, de már átépített és karakterét veszített épület felújításakor is törekedjünk az oldalhomlokzat karakterelemeinek használatára.

Kerülendő



Kerülendő minden olyan változtatás, amely jellegében változtatja meg az épületet, ezáltal elvesztve karakterét, melyek az oldalhomlokzat esetében ezek lehetnek:

- a tornác vagy az ereszkinyúlás beépítése,
- a fal burkolása kőlappal, greslappal stb.,
- a fal és a tornácoszlopok színezése bármilyen, a hagyományostól eltérő színnel,
- lábazat készítése (burkolt vagy festett),
- a tornácoszlopok elbontása, vagy helyettesítése fa, fém stb. oszlopokkal,
- a tornácoszlopok díszítéseinek megszüntetése,
- az ablakok, ajtók cseréje műanyag vagy egyéb anyagú, illetve osztás nélküli, vagy a hagyományostól eltérő osztásközökkel rendelkező új nyílászárókra (lásd: ablakok fejezet),
- nyílásméretetek megváltoztatása.

Szintén kerülendő a fent említett, a karakter megőrzését biztosító részletek túlzó, kirívó vagy a hagyományostól eltérő alkalmazása.

Udvari homlokzat



Anyag- és színválasztás

Karakter

Anyagok

Az építkezés során az építőanyagokat a hely természeti adottságai határozták meg, tehát abból építettek, ami a környéken fellelhető, bányászható volt. Így vált általánossá a terméskő alapozás, melyre előbb vályog-, majd kő- és téglá-, vagy ezeket vegyesen alkalmazó teherhordó falazat készült. A tornácoknál általános a falazott téglapillér, de előfordul a falazott alapon fa tornácoszlop is.

A födém és a tetőszerkezet is fából készült. A tetőt kerámia tetőcseréppel vagy palával fedték.

A falakat meszes habarccsal vakolták, mely mészfestést kapott.

Színek

Színek tekintetében szintén azt használták, ami hagyományos volt, rendelkezésre állt. Az udvari homlokzatok illetve a tornácoszlopok fehérre meszelték voltak, mely így bármikor könnyen átfesthető volt, továbbá közismert volt a mész fertőtlenítő hatása is.

A homlokzat színezése általában csak az utcai homlokzatra korlátozódott, az üzletet is tetszetőssé téve. Az alkalmazott színek általában:

- az okkersárga árnyalatai (a fehér mészhez keverve halványsárga színt eredményezett), ekkor a vakolattagozat fehér volt,
- fehér (törtfehér), ekkor a vakolattagozat sötétszürke színezést kapott.

A vakolt lábazatot cementszürke lábazati festéssel emelték ki a homlokzati síkból, míg a terméskő, ritkábban téglalábazat szabadon maradt.

A nyílászárókat (ajtókat, ablakokat, kapukat) és egyéb látszó fa szerkezeteket (fa tornácoszlopok, széldeszka stb.) sötétzöldre mázolták. Az ablakok, ajtók belső szárnyait fehérre festették.

A tetőt a kerámia tetőcserép természetes égetett agyagának színe, vagy a palafedés sötétszürke színe díszítette.

Javasolt megoldás



Az anyag- és színhasználat esetében a karakter megőrzését biztosító részletek:

- anyaghasználat tekintetében:

- finomszemcsés vakolat használata,
- terméskő esetleg téglavakolt és festett lábazat,
- fából készült ablakok és ajtók,
- kerámia tetőcserép.

- színek tekintetében:

- a homlokzat színe fehér (törtfehér) vagy halványsárga,
- fehér színezés esetén sötétszürke, halványsárga esetén fehér a vakolattagozat színe,
- a lábazat, mely lehet terméskő, ritkán téglalábazat egy sor élére állított téglával elválasztva a homlokzati faltól, illetve festett lábazat esetén cementszürke szín használata,
- az ablakokon, ajtókon, kapukon és egyéb fa szerkezeteken sötétzöld szín használata,
- natúr horgany vagy sötétzöld színű csapadékvíz-elvezető csatorna,
- a tetőn természetes színű (égetett agyag) kerámia tetőcserép használata.

Régi, már átépített és karakterét veszített épület felújításakor is törekedjünk a megfelelő anyag- és színhasználatra.

Az anyag- és színhasználat javasolt megoldásai az épület egészére értendők.

Kerülendő



Kerülendő minden olyan változtatás, amely jellegében változtatja meg az épületet, ezáltal elvesztve karakterét, melyek az anyag- és színhasználat esetében ezek lehetnek:

- durva szemcsés homlokzati vakolat készítése,
- a terméskő lábazat festése, burkolása hőszigetelő anyaggal,
- homlokzatburkolatok alkalmazása (kőlapka, téglalapka, kerámia, mozaik, lambéria stb.), beleértve a lábazati burkolólapokat is,
- műgyanta kötésű lábazati vakolat felhordása,
- a tetőn kerámia cseréptől eltérő anyagú tetőfedés használata (betoncserép, hullámpala, fém, polikarbonát stb.),
- műanyag vagy egyéb anyagból készült nyílászárók beépítése,
- a hagyományostól eltérő színek használata:
 - a homlokzatokon,
 - a lábazat festése esetén,
 - az ablakokon, ajtókon és egyéb fa szerkezeteken,
 - a csapadékvíz-elvezető csatornán,
 - a tetőn színezett cserép.

Szintén kerülendő a fent említett, a karakter megőrzését biztosító részletek túlzó, kirívó vagy a hagyományostól eltérő alkalmazása.

Anyag- és színválasztás

