

Pilisvörösvár város karakterhordozó épületeinek vizsgálata



Népi jellegű lakóépületek

3. függelék a 32/2017. (XII. 4.) Önkormányzati rendelethez



Ez az útmutató azért készült, hogy segítséget nyújtson az értékvédelmi rendeletben meghatározott, **karakterhordozó sváb népi jellegű lakóépületek - parasztházak** - tulajdonosainak, a **karaktervédelmi területen belül** álló ingatlanok tulajdonosainak, továbbá mindenki másnak, aki Pilisvörösvár építészeti hagyományait szem előtt tartva szándékozik építkezni, otthonát bővíteni vagy felújítani.

Jelen útmutató elsősorban az épületek **utcai homlokzatára** illetve az értékvédelmi rendeletben kiemelt jelentőséggel bíró, **az utcafronti homlokzat síkjától számított 10-12 méteren belüli oldalhomlokzatokra** tér ki.

A karaktervizsgálat célja a hagyományos tömegalakítás, homlokzati megjelenés, anyag- és színhasználat, utcakép és városkép megőrzése. Jelen munka ezért minden esetben csak a külső megjelenésre tesz javaslatot, a kivitelezési, technológiai megoldásokra nem tér ki. Elsősorban azért, mert ez eltérő lehet minden egyes épületnél, az épület adottságainak illetve a tulajdonos igényeinek függvényében.

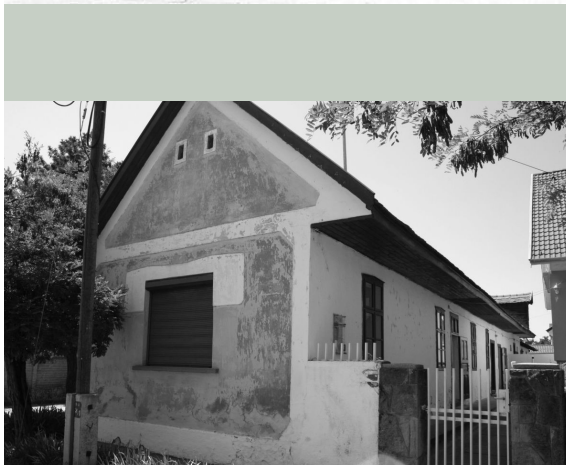
A következőkben taglalt részletek, elemek - **karakterelemek** - azok, melyek az épület karakterét adják, értékessé teszik azt, és amelyek ezzel városunk utcaképének fontos elemeit alkotják. Célunk az, hogy a felújítás, építés során ezek az elemek, részletek ne vesszenek el, hanem az ezek felhasználásával, alkalmazásával felújított épületek a hagyományokat megőrizve új, modern és korszerű formában tovább éljenek és városunk szerves részévé váljanak.

Minden karakterhordozó épület esetében, illetve a karaktervédelmi területen belül épült új épületek esetében is szem előtt kell tartani a vizsgálatban elemzett részleteket, melyek az építési munka során ízlésesen és ésszerűen alkalmazandók.

Az útmutató fejezetei:

- Bevezető
- A sváb népi jellegű lakóépület bemutatása
- Karaktervizsgálat:
 - Tömegarány
 - Tömegalakítás
 - Utcái homlokzatképzés
 - Ablakok
 - Lábazat
 - Oldalhomlokzat
 - Anyag- és színhasználat
- Bővítési lehetőségek

A sváb népi jellegű lakóépület bemutatása



A Magyarországra települt német („sváb”) nemzetiség magával hozta eredeti hazája kultúráját, szokásait, ezzel együtt építészeti ízlésvilágát is. Épületeiket az otthon megszokott módon, a hagyományaiknak megfelelően alakították ki, alkalmazkodva ugyanakkor a hely adottságaihoz.

A jellemzően hosszúkás szalagtelkeken a fésűs beépítés az általános: a telkek egyik rövid oldalukkal az utca két oldalán helyezkednek el. A telken a lakóépület általában az egyik oldalhatárra, rövid homlokzatával közvetlenül az utcafrontra épült. Ez az általános beépítési mód egységes, harmonikus képet adott az utcának és a településnek.

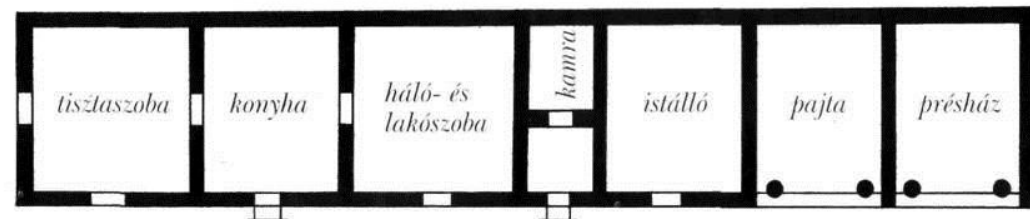
A kerítés jellemzően díszes, faragott fa vagy kő oszlopok között elhelyezett léckerítés volt, de nem ritka a teljesen zárt, kőből készült kerítés (kőfal) sem.

Az épület napos oldalán az ereszt megnyújtották, gyakran alá is támasztották tornácot kialakítva. Ezen az oldalon kaptak helyet a konyha és a padlásfeljáró bejáratai, valamint az udvarra néző ablakok. Az első bejáraton a konyhába lépünk, innen nyílnak a szobák. Az utca felé nyílik a tisztaszoba, hátra az udvar felé pedig a lakószoba helyezkedik el. Utána sorban egymás után a kamrát és a padlásfeljárót találjuk, majd az istállót, a pajtát és a présházat.

Ezek az épületek általában terméskő alapozással épültek, amire kő, téglá, vályog vagy vegyes falazatú teherhordó falazat került, az épület két rövid végén oromfalas kialakítással. A földem valamilyen fa gerendás földem (pórföldem, palló földem, borított gerendás földem stb.). A fa szarufás tetőszerkezetet eleinte náddal, később kerámia tetőcseréppel fedték le.

A falakat meszes habarccsal vakolták, melyet fehérre meszeltek, s évente karban tartottak (húsvétra vagy búcsúra lemeszelték). A XX. században az utcai homlokzaton megjelent a sárga színezés is. A nyílászárókat hagyományosan sötétzöldre mázolták. A lábazat színe hagyományosan cementszürke.

Az általános bemutatás után, a következő fejezetekben részletesebben is tárgyaljuk a sváb népi jellegű lakóépületek karakterét adó jellemzőket.



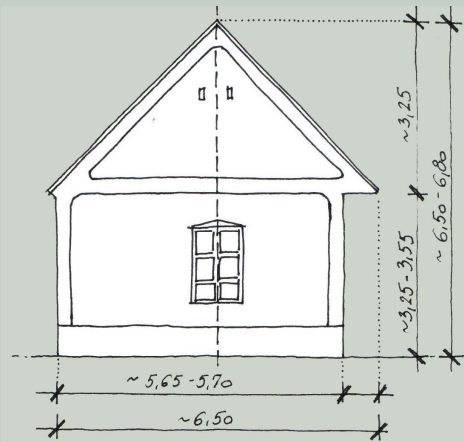
Karaktervizsgálat

Tömegarány

Karakter

Az első és legfontosabb jellemző karakter az épület tömegének aránya. A hagyományos, sváb népi jellegű lakóépület tömegének arányát elsősorban utcai homlokzatának fő méretei határozzák meg.

A szélességi és magassági méretek arányait a régi mesterek természetes érzékkel teremtették meg, ezáltal harmonikus látványt létrehozva.



Az épület arányainak szempontjából meg kell említeni, hogy miért fontos az ablakok, a lábázat, a vakolatkeret stb. méreteinek, arányainak megtartása: ezeknek az elemeknek a változtatása az egész homlokzat arányait képes megváltoztatni. Például:

- egy magas, sötét színű lábázat nemcsak robosztus hatást kelt, hanem az épület alacsonyabbnak is tűnik tőle,

- egy túl széles ablak esetlenül kisebbnek mutatja az épületet.

Tehát a látvány, az első benyomás szempontjából az apró részletek nagyon sokat számítanak. A részletek hagyományosan bevált arányait és kialakítását a következő fejezetekben tárgyaljuk.

Javasolt megoldás



A tömegarány tekintetében a karakter megőrzését biztosító részletek:

- az épület külső méreteinek megőrzése:

- az épület szélessége,
- az épület magassága,
- tornác vagy ereszkinyúlás méreteinek megtartása,
- tető hajlásszöge (jellemzően 40-45 fok).

- az egyes karakterelemek (pl. ablak, lábázat, vakolatkeret stb.) méreteinek megtartása.

Régi, de már átépített és karakterét veszített épület felújításakor törekedjünk a hagyományos tömegarányoknak megfelelő részletek visszaépítésére.

Kerülendő



Kerülendő minden olyan változtatás, amely jellegében változtatja meg az épületet, ezáltal elvesztve karakterét, melyek a tömegarány esetében az alábbiak lehetnek:

- az épület magasítása,
- az épület kiszélesítése, a tornác vagy az ereszkinyúlás beépítése,
- az utcai homlokzat bővítése toldalékkal,
- a tető hajlásszögének megváltoztatása,
- a tető kontyolása (szintén eltorzíthatja az épület eredeti tömegét),
- az idegen homlokzatburkolatok megjelenése (faburkolat, kőlapka, mozaik stb.),
- a karakterelemek (pl. ablak, lábázat, vakolatkeret stb.) megszüntetése, elbontása vagy méreteinek megváltoztatása.

Tömegarány



Tömegalakítás

Karakter

A sváb népi jellegű lakóépületek utcafronti homlokzatának tömegalakítása szempontjából alapvetően három típust különböztethetünk meg, az épület napos oldalán kialakított szélesebb eresz vagy tornác kialakítása alapján:

1. Megnyújtott ereszes kialakítás (főleg a XIX. században épült lakóépületeknél),

2. Tornácos kialakítás, az utcai homlokzaton egyenes záródással (a XX. század elején terjedt el),

3. Tornácos kialakítás, az utcai homlokzaton íves záródással (szintén a XX. század első felében vált divattá).



1.

2.

3.

A tetőt jellemzően egyszerű nyeregtetővel építették, mely az oromfal fölé nyúlt, és hajlásszöge 40-45 fok volt. A tető kontyolása nem volt jellemző. Az 1930-as évektől az utcai homlokzat oromfalán dekorációs elemként megjelent egy kicsi kontyolás, ami alapvetően nem változtatta meg a tető vagy az épület jellegét.

Javasolt megoldás



A tömegalakítás tekintetében a karakter megőrzését biztosító részletek:

- a megnyújtott eresz vagy a tornác,
- az ereszkinyúlás megmutatása a homlokzaton,
- a szögletes vagy íves tornáclezárás a homlokzaton,
- a tető hajlásszöge (általában 40-45 fok).

A sváb népi jellegű lakóépület bővítése esetén a korszerű igényeket kielégítő elemek lehetnek:

- a tetőtér beépítése esetén tetősík ablakok beépítése,
- a tetőtér beépítése esetén úgynevezett „kutyaól” ablak építése, amely megegyezik a hagyományos szénafeldobó méreteivel, arányaival,
- az épület toldása, bővítése vagy kiszélesítése mindig az értékvédelmi rendeletben meghatározott, az utcafronti homlokzattól számított 10-12 méteren túl álló épületrészen.

Régi, de már átépített és karakterét veszített épület felújításakor is törekedjünk az épület tömegének visszaállítására.

Kerülendő



Kerülendő minden olyan változtatás, amely jellegében változtatja meg az épületet, ezáltal elvesztve karakterét, melyek a tömegalakítás esetében az alábbiak lehetnek:

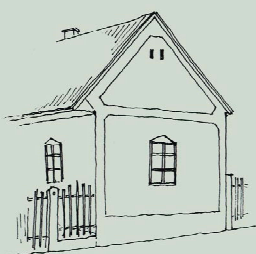
- tetőtér-beépítés esetén a tetőn túl nagy, vagy aránytalan „kutyaól” kialakítása,
- a tető hajlásszögének megváltoztatása,
- a tető teljes lekontyolása, az oromfal elbontásával,
- az ereszkinyúlás, tornác beépítése,
- az épület toldása vagy kiszélesítése oldalirányban, a karaktervédelmi rendeletben meghatározott, az utcafronti telekhatártól számított 10 méteren belül,
- az oromfal megmagasítása, mely ezáltal a tető fölé nyúlik.

Tömegalakítás



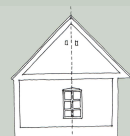
Utcai homlokzatképzés

Karakter



Az utcai oromfal legjellemzőbb eleme, díszje a XX. századtól a **vakolat-tagozat**. Ez a vakolatból készített kb. 30 cm széles keret körbefutott az utcai homlokzat kontúrján, követve a falak, a födém és a tető vonalait, azokat finoman kiemelve.

A főhomlokzaton egy vagy két darab **ablak** kapott helyett, melyeket régebben, a XIX. és XX. század fordulója előtt épült lakóházaknál még nem kereteztek, később azonban előfordul körülöttük 12-15 cm széles vakolatkeret. Az oromfalon a padlás szellőzőnyílása (kukedli) is megjelenik, leggyakrabban két kis téglalap alakú nyílás.



1.

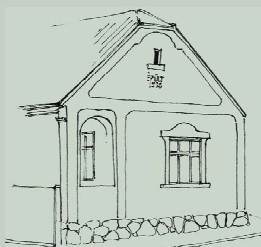


2.

Az ablakok elhelyezkedése szintén meghatározó az utcai homlokzatképzésben: a tető gerincének vonalára (1), vagy a fal középvonalára (2) szimmetrikusak.

A századforduló után megjelent a **tornác**, melynek lezárása az utcai homlokzat részévé vált és bejáratként vagy könyöklőként szolgált. Ezt szintén keretbe foglalták, úgy ahogyan ekkor már az ablakokat is. A keretezés az évek során egyre díszesebb lett, a sarkoknál gyakran ívesen fordulva követi a szerkezeti elemek vonalait. Ahogy a történelmi korstílusok váltották egymást, a népi építészet átvette azok stíluselemeit, de csak a díszítésben. Megjelentek a vakolatból képzett ornamentikus minták is a homlokzaton vagy a tornácoszlopokon, bár ez nem vált általánossá.

Az utcai homlokzatra büszkén felkerült a tulajdonos neve vagy monogramja, és az építés éve is.



Javasolt megoldás



Az utcai homlokzatképzés esetében a karakter megőrzését biztosító részletek:

- az épület főbb kontúrjait követő vakolatkeret (általános szélessége kb. 30 cm),
- a padlás szellőzőablakai (a XIX. században, a nádfedeles házakon kör alakú, majd a XX. századtól a cserépfedésű házaknál téglalap alakú nyílások),
- a nyílások méretei (~2/3 arányú, (70/115 cm, 100/150 cm, 110/190 cm)),
- a nyílásokat körülvevő keretek formája, méretei,
- az ablakok elhelyezkedése (tetőgerinchez vagy falközéphez igazított),
- az ablakok darabszáma,
- a meglévő díszítések megtartása,
- a tornác záródása (egyenes, íves) a homlokzaton,
- a lábzet méretei (kb. 50-80 cm a terep lejtésétől függően).

Régi, már átépített és karakterét veszített épület homlokzatának felújításakor is törekedjünk a karaktervizsgálatban taglalt elemek használatára.

Kerülendő

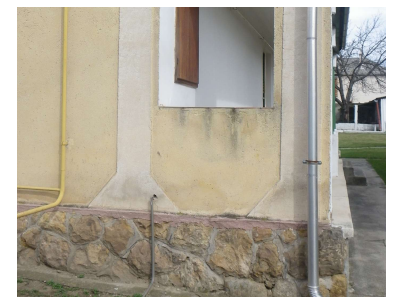
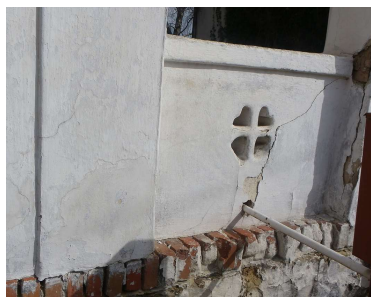
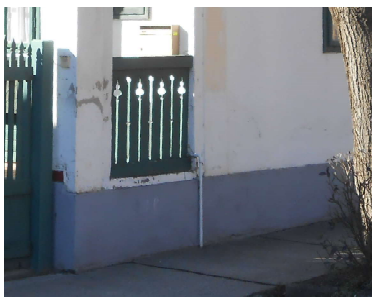
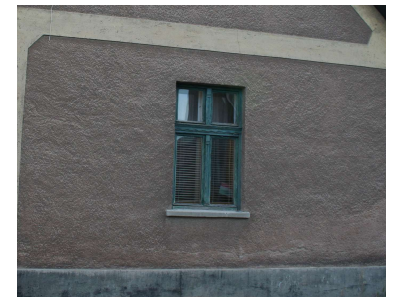
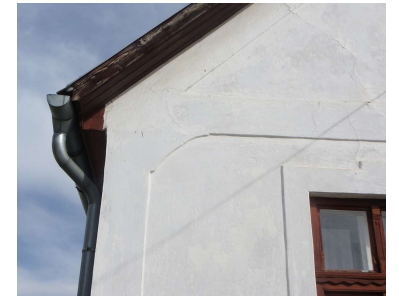
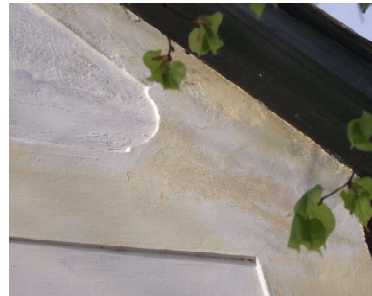
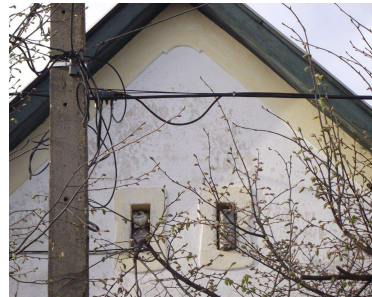


Kerülendő minden olyan változtatás, amely jellegében változtatja meg az épületet, ezáltal elvesztve karakterét, melyek az utcai homlokzatképzés esetében jellemzően az alábbi módokon történnek:

- vakolatkeret hiánya vagy nem megfelelő alkalmazása,
- a homlokzathoz viszonyított aránytalanul nagy ablakok beépítése, a~2/3 (70/115 cm, 100/150 cm, 110/190 cm) arányú álló téglalap alaktól eltérő ablak beépítése,
- műanyag ablak beépítése,
- osztás nélküli ablak beépítése,
- padlásszellőző ablakok elhagyása,
- több új nyílászáró beépítése ott, ahol eredetileg nem volt,
- homlokzatburkolat használata (lambéria, kőlapka, téglalapka, mozaik, stb.),
- a hagyományostól eltérő vakolatszínezés,
- oromfal megszüntetése,
- tornác, ereszkinyúlás beépítése,
- a lábzet oda nem illő burkolatok elhelyezése,
- híradástechnikai, elektronikai és egyéb berendezések elhelyezése (parabola-antenna).

Szintén kerülendő a fent említett, a karakter megőrzését biztosító részletek túlzó, kirívó vagy a hagyományostól eltérő alkalmazása.

Utcai homlokzatképzés



Ablakok

Karakter

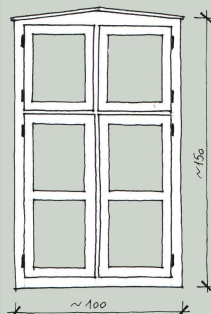
Az ablak hagyományos méretei 70/115 cm, 100/150 cm, 110/190 cm és ~2/3 arányú álló téglalap.

Az ablakok esetében szerkezetiileg két hagyományos típust különböztethetünk meg.

Pallótokos ablakok:

A XX. század első feléig jellemzően pallótokos ablakok készültek, melyeknek a nyílást bélelő pallójára pántolt külső szárnyak kifelé, míg a belsők befelé nyíltak. A XIX. században még általában egy, majd körülbelül a tornác megjelenésével egy időben már két ablak nyílt az utca felé a tisztaszobából.

Az ablakok tetején csapadékvíz-elvezető lécz készült, mely lehetett vízszintesen elhelyezett vagy háromszög alakú, timpanont idéző. Jellemzően 3-3 ablakszemre osztották a szárnyakat. Előfordult, hogy a felső ablakszemek külön nyithatók voltak. A külső üveges szárnyakat ritkán zsalura cserélték.



Pallótokos ablak rajza a nyílások átlagos méretével



Kapcsolt gerébtokos ablakok:

Később, a XX. század első felében megjelenik a kapcsolt gerébtokos ablak, melynek külső és belső szárnyai is befelé nyílnak. Jellemző a "T" osztásos vagy a kereszt alakú osztással készült ablak (1) és ennek változatai, illetve a szélesebb, három szárnyú ablak (2), mely azonban inkább csak polgári lakóházaknál vagy iparos kereskedő jellegű épületeken figyelhető meg. Ennél a típusnál megjelenik az ablakok díszítése, jellemző a hullámvonal (ritkán megjelenik a fogsor vagy fogasléc is) a vízszintes tokosztón.

A külső szárnyak mindkét esetben sötétzöld színűre, a belsők fehérre mázoltak voltak.

Ide sorolható a padlás szellőzőnyílása (kukedli), mely egy vagy két egyszerű nyílás volt az oromfalban.

Javasolt megoldás



Az ablakok esetében a karakter megőrzését biztosító részletek:

- a nyílásméretek (általában 70/115 cm, 100/150 cm, 110/190 cm)
- az ablakok darabszáma (egy vagy kettő) az utcai homlokzaton,
- az ablak anyaga (fa),
- az ablak színe (hagyományos sötétzöld),
- az ablak osztásai (a szárnyak anyagvastagsága 5,5 cm),
- a díszítések (hullámvonal stb.).

Javasolt a teljes régi ablak megmentése, felújítása, üvegezésének cseréje.

Az ablakok cseréje esetén új, korszerű, hőszigetelt ablakok beépítésekor, a fent említett részleteket javasolt figyelembe venni és az új nyílászárót ennek megfelelően készíttetni. (A belső ablakszárnyak készülhetnek korszerű, hőszigetelő üvegezéssel, míg a külső, eredeti ablakszárnyakat felújítják – ez mind a karakter megőrzése szempontjából, mind a kor követelményeknek megfelelő megoldás.) A gyártási technológiából adódóan az új ablak természetesen sem szerkezetében, sem az anyag vastagságában nem egyezhet meg az eredetivel, azonban az osztások számának megtartása javasolt.

A homlokzatra árnyékolás céljából a zsalu javasolt.

Régi, már átépített és karakterét veszített épület felújításakor is törekedjünk a karaktervisszaállításra is megfelelő ablakok beépítésére.

Kerülendő



Kerülendő minden olyan változtatás, amely jellegében változtatja meg az épületet, ezáltal elvesztve karakterét, melyek az ablakok esetében ezek lehetnek:

- a nyílás méreteinek megváltoztatása,
- három, vagy több ablak elhelyezése az utcai homlokzaton,
- az ablak ajtóvá alakítása az utcai homlokzaton,
- a hagyományostól eltérő osztásrend vagy az osztás hiánya a cserélt ablakon, illetve osztás gyanánt az üvegre ragasztott díszítő lécz alkalmazása,
- műanyag- vagy fémtokos ablakok beépítése a külső szárnyak helyett,
- díszítések elhagyása,
- padlás szellőzőnyílásainak megszüntetése,
- redőny vagy más, nem hagyományos árnyékoló elhelyezése a homlokzaton.

Szintén kerülendő a fent említett, a karakter megőrzését biztosító részletek túlzó, kirívó vagy a hagyományostól eltérő alkalmazása.

Ablakok



Lábazat

Karakter

A hagyományos, sváb népi jellegű lakóépületek általában terméskő alapozással épültek, amire kő-, téglá-, vályog- vagy vegyes falazatú teherhordó falazat készült.

Ezt a falazatot teljes egészében mészhabarcossal vakolták be, majd fehérre meszelték. A lábazat eleinte nem különült el a homlokzat többi részétől, később cementszürkére színezték.



A vakolatkeret megjelenésével egyidőben a homlokzat is különböző színeket kapott. A lábazatot eltérő színűre festették a homlokzat alapszínétől, általában szürkére.

Később az alaptest folytatásaként a lábazati falat is terméskőből építették, és divatos lett a szépen rakott köveket szabadon hagyni. Találunk példát arra is, hogy a terméskő- vagy téglalábazatot egy sor élére állított téglasáv választja el a teherhordó fal felületétől.

A főhomlokzaton alkalmazott lábazat, megnyújtott ereszes épület esetében az ereszkinyúlás felőli oldal kivételével körbefutott az épületen. Tornácos ház esetében a lábazat a tornác alapjául szolgál.

Javasolt megoldás



A lábazat esetében a karakter megőrzését biztosító részletek:

- a lábazat méretei (50- 80 cm között a terep függvényében),
- a látszó terméskő lábazat, esetleg téglalábazat élére állított téglasorral a tetején, elválasztó sávot képezve a teherhordó faltól,
- a vakolt lábazat festése (szürke).

Meglévő épületen újonnan kialakított lábazat esetén, például régi lábazatburkolat eltávolításakor javasolt a hagyományos vakolt és festett lábazat készítése. Amennyiben a burkolat alatt terméskő található, és annak állapota lehetővé teszi, azt letisztítva, kezelve hagyjuk szabadon. Minden esetben javasolt a megfelelő és ízléses lábazat fentiek szerinti kialakítása.

Karaktervédelmi területen belül épült új épület esetén megengedhető a ragasztott kőburkolat használata, amennyiben a rakott kő lábazathoz leginkább hasonló lábazatot képez.

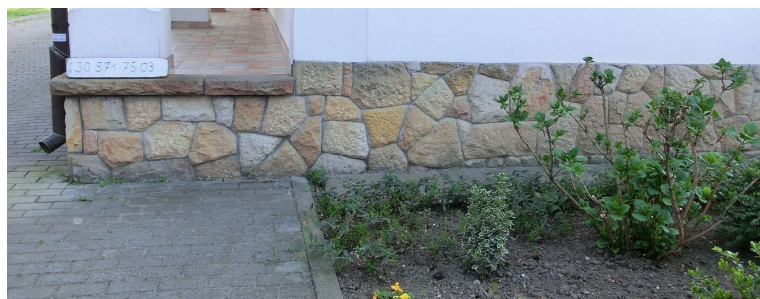
Kerülendő



Kerülendő minden olyan változtatás, amely jellegében változtatja meg az épületet, ezáltal elvesztve karakterét, melyek a lábazat esetében ezek lehetnek:

- a lábazaton kőlap, greslap vagy bármilyen más burkolat alkalmazása,
- a lábazat vakolása műgyantakötésű lábazati vakolatokkal,
- a terméskő lábazat elburkolása, akár hőszigeteléssel is,
- a terméskő lábazat színre festése,
- túl magas vagy túl alacsony lábazat, esetleg "hullámos" lábazat készítése (lásd a képen),
- a hagyományostól eltérő színre festett vakolt lábazat.

Szintén kerülendő a fent említett, a karakter megőrzését biztosító részletek túlzó, kirívó vagy a hagyományostól eltérő alkalmazása.



Oldalhomlokzat

Karakter

Ebben a témakörben elsősorban a megnyújtott eresz vagy tornác felőli oldal homlokzatát elemezzük.

Az épület napos oldalán az ereszt megnyújtották, melyet a XX. században már jellemzően alá is támasztottak tornácot kialakítva. Ezen az oldalon kaptak helyet a konyha és a padlásfeljáró bejáratai, valamint az udvarra néző ablakok.

Az épület lakórésze után a gazdasági részek, az istálló, a pajta és a présház található.

Az oldalhomlokzat kialakításának legkorábbi karakteres megoldása a széles ereszkinyújtás, melyet kezdetben szabadon hagytak, és az egyes szaruállások teherhordó falon kívül eső részei láthatóak maradtak. Ezt később bedeszkázták, bedobozolták és vakolták. Mindez kivétel a főhomlokzatra is.

Az oldalhomlokzat egyedüli díszítő elemei a sötétzöldre mázolt ablakok és ajtók, melyek szép kontrasztot alkottak a fehérre meszelt falakkal. Az oldalhomlokzat akkor is fehér volt, ha az utcai homlokzaton a vakolatkereten belüli falmezőt sárgára festették.

A tornác megjelenése teret engedett a további dekorációs elemek megjelenésének: a tornác alátámasztása leggyakrabban falazott pillér, amelynek díszítése általában egyszerű, oszlopfőt idéző tagozat. Néhol találunk példát ornamentikus mintákkal való díszítésre, az oszlop középső részénél a szögletes sarkok lecsapására vagy kerek oszlopok kialakítására, illetve falazott alapzaton faragott fa oszlopos kialakításra. A dekorációt színekkel is kiemelték. Tornácos házaknál a mellvédfal is megjelent, mely lehetett épített vagy fából készült, bár ez nem vált általánossá.

Jellemző az ereszdeszka faragott díszítése is.

Javasolt megoldás



Az oldalhomlokzat esetében a karakter megőrzését biztosító részletek:

- az ablakok anyaga, színe, nyílásméretei és osztása, hasonlóan, mint az utcai homlokzaton (lásd: ablakok fejezet),
- a tornác vagy ereszkinyúlás,
- az ereszkialakítás (szabadon hagyott vagy dobozolt),
- a tornácoszlopok és azok díszítése,
- mellvédfal (falazott vagy fa), amennyiben az eredetileg is az épület része volt.

A karakter megőrzését biztosító részleteket javasolt alkalmazni az épület oldalhomlokzatán legalább az értékvédelmi rendeletben kiemelt jelentőséggel bíró, az utcafronti telekhatártól számított 10 méteren belül.

Régi, de már átépített és karakterét veszített épület felújításakor is törekedjünk az oldalhomlokzat karakterelemeinek használatára.

Kerülendő

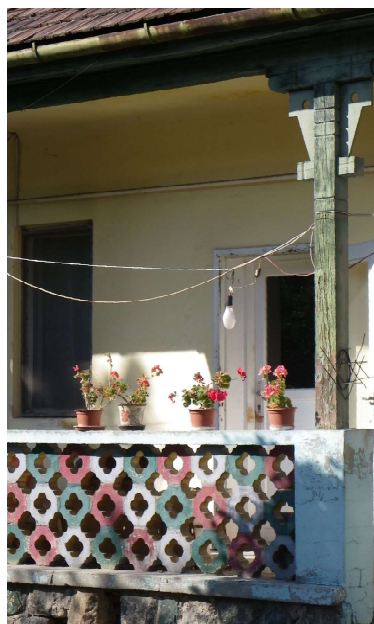


Kerülendő minden olyan változtatás, amely jellegében változtatja meg az épületet, ezáltal elvesztve karakterét, melyek az oldalhomlokzat esetében ezek lehetnek:

- a tornác vagy az ereszkinyúlás beépítése,
- a fal burkolása kőlappal, greslappal stb.,
- a fal és a tornácoszlopok színezése bármilyen, a hagyományostól eltérő színnel,
- lábazat készítése (burkolt vagy festett),
- a tornácoszlopok elbontása, vagy helyettesítése fa, fém stb. oszlopokkal,
- a tornácoszlopok díszítéseinek megszüntetése,
- az ablakok, ajtók cseréje műanyag vagy egyéb anyagú, illetve osztás nélküli, vagy a hagyományostól eltérő osztásközökkel rendelkező új nyílászárókra (lásd: ablakok fejezet),
- nyílásméretetek megváltoztatása.

Szintén kerülendő a fent említett, a karakter megőrzését biztosító részletek túlzó, kirívó vagy a hagyományostól eltérő alkalmazása.

Oldalhomlokzat



Anyag- és színválasztás

Karakter

Anyagok

Az építkezés során az építőanyagokat a hely természeti adottságai határozták meg, tehát abból építettek, ami a környéken fellelhető, bányászható volt. Így vált általánossá a terméskő alapozás, melyre előbb vályog-, majd kő- és téglá-, vagy ezeket vegyesen alkalmazó teherhordó falazat. A tornácoknál általános a falazott téglapillér, de előfordul a falazott alapon faragott fa tornácoszlop is.

A födém és a tetőszerkezet fából készült. A tetőt a XIX. században náddal fedték, majd ezt a századforduló környékén felváltotta a kerámia tetőcserép.

A falakat meszes habarccsal vakolták, melyet évente meszeltek, hagyományosan húsvét vagy búcsú előtt.

Színek

Színek tekintetében szintén azt használták, ami rendelkezésre állt. Kézenfekvő volt a falakat fehérre meszelní, úgy a homlokzatokat, mint a belsőt. A mész népszerűségéhez hozzájárult annak közismert fertőtlenítő hatása is.

Később a XX. században megjelent a színezés, ami azonban csak az utcai homlokzatra korlátozódott. Ezek általában az okkersárga árnyalatai voltak, mely a fehér mészhez keverve halványsárga színt eredményezett.

A tornácoszlopok szintén fehérre meszeltek voltak, a rajtuk ritkán megjelenő ornamentikus díszítés kapta csak a homlokzaton is előforduló halványsárga színt. A fa tornácoszlop sötétzöldre festett volt. A lábazat eleinte fehér volt, el sem különült a homlokzat többi részétől, majd a vakolatkeret megjelenésével kiemelkedett a homlokzati síkból, és megjelent a cementszürke lábazati festés. A terméskő vagy téglalábazat szabadon maradt.

A nyílászárókat és egyéb látszó fa szerkezeteket (széldeszka stb.) sötétzöldre mázolták. Az ablakok, ajtók belső szárnyait fehérre festették.

A tetőt a kerámia tetőcserép természetes égetett agyagának színe díszítette.

Javasolt megoldás



Az anyag- és színhasználat esetében a karakter megőrzését biztosító részletek:

- anyaghasználat tekintetében:

- finomszemcsés vakolat használata,
- terméskő esetleg téglavakolt és festett lábazat,
- fából készült ablakok és ajtók,
- kerámia tetőcserép.

- színek tekintetében:

- a homlokzat színe fehér vagy fehér halványsárga színnel kombinálva,
- a lábazat, mely lehet terméskő, ritkán téglalábazat egy sor élére állított téglával elválasztva a homlokzati faltól, illetve festett lábazat esetén cementszürke szín használata,
- az ablakokon, ajtókon és egyéb fa szerkezeteken sötétzöld szín használata,
- natúr horgany vagy sötétzöld színű csapadékvíz-elvezető csatorna,
- a tetőn természetes színű (égetett agyag) kerámia tetőcserép használata.

Régi, már átépített és karakterét veszített épület felújításakor is törekedjünk a megfelelő anyag- és színhasználatra.

Az anyag- és színhasználat javasolt megoldásai az épület egészére értendők.

Kerülendő



Kerülendő minden olyan változtatás, amely jellegében változtatja meg az épületet, ezáltal elvesztve karakterét, melyek az anyag- és színhasználat esetében ezek lehetnek:

- durva szemcsés homlokzati vakolat készítése,
- a terméskő lábazat festése, burkolása hőszigetelő anyaggal,
- homlokzatburkolatok alkalmazása (kőlapka, téglalapka, kerámia, mozaik, lambéria stb.), beleértve a lábazati burkolólapokat is,
- műgyanta kötésű lábazati vakolat felhordása,
- a tetőn kerámia cseréptől eltérő anyagú tetőfedés használata (betoncserep, hullámpala, fém, polikarbonát stb.),
- műanyag vagy egyéb anyagból készült nyílászárók beépítése,
- a hagyományostól eltérő színek használata:
 - a homlokzatokon,
 - a lábazat festése esetén,
 - az ablakokon, ajtókon és egyéb fa szerkezeteken,
 - a csapadékvíz-elvezető csatornán,
 - a tetőn színezett cserép.

Szintén kerülendő a fent említett, a karakter megőrzését biztosító részletek túlzó, kirívó vagy a hagyományostól eltérő alkalmazása.

Anyag- és színválasztás



Bővítési lehetőségek

Régi lakóépületek bővítése napjainkban gyakori és természetes esemény, melyet a tulajdonosok igényeinek változása idéz elő.

A hagyományos hosszú ház egy sorban felfűzött helyiségeit előszobával, fürdőszobával, wc-vel, a családi élet számára közös nappali-étkezővel szeretnék kiegészíteni az emberek.

Nem ritka továbbá az sem, hogy több generáció él egy házban, ami megköveteli a bővítést, hozzáépítést vagy akár egy különálló lakóépület építését a telken.



Bővítési lehetőségek:

- keresztcsarny hozzáépítése az utcafronti homlokzattól mért 10 méteren túl,
- hozzáépítés a régi épület részleges bontásával - a karaktervédelmi rendeletben előírt, az utcafronti-homlokzattól mért 10 méteren túl, az épület állékonyságát nem veszélyeztetve,
- tetőtér-beépítés,
- teljesen különálló lakóépület építése.

Az értékvédelmi rendelet az épület megtartása érdekében a beépítettség mértéke tekintetében többlet lehetőséget határoz meg.

Javasolt megoldás



Meglévő, karakterhordozó lakóépület bővítése (hozzáépítés - toldás, hozzáépítés részleges bontással, tetőtér-beépítés, mögé építés stb.) esetén az előző fejezetekben tárgyalt **összes karakterelemet** javasolt figyelembe venni.

Az épület karaktere, és ezáltal városunk karakterének megőrzése mindnyájunk közös érdeke. Ezért minden új épület, épületrész, stb. esetében a legfontosabb szempont a történelmi, hagyományos környezetbe való **illeszkedés**.

Továbbá minden esetben figyelembe veendő a helyi értékvédelmi rendelet, a helyi építési szabályzat (HÉSZ) és a vonatkozó egyéb rendeletek előírásai (beépíthetőség, az épület magassága stb.).

Kerülendő



Kerülendő minden olyan változtatás, amely jellegében változtatja meg az épületet, ezáltal elvesztve karakterét. Ezek a bővítés, átépítés, hozzáépítés tekintetében az előző fejezetekben tárgyalt **összes karakterelemet** érinti, úgy mint:

- az épület tömegének arányait,
- az épület tömegalakítását,
- az utcai homlokzatképzés részleteit,
- az ablakokat,
- a lábazatot,
- az oldalhomlokzatot,
- az anyag- és színválasztást.

Ennek megfelelően figyelembe veendő az előző fejezetekben taglalt kerülendő változtatások mindegyike.

Bővítési lehetőségek

